

Общество с ограниченной ответственностью
«ПРОФСТАНДАРТ»

Свидетельство СРО-П-180-06022013

СРО АС «Объединение проектировщиков «ПроектСити» »

Заказчик АО «Волжский трубный завод»

**РЕКОНСТРУКЦИЯ ЭСПЦ.
ПРОДЛЕНИЕ КРАНОВОГО ПУТИ ЛИТЕЙНЫХ
КРАНОВ №22,23 РАЗДАТОЧНОГО ПРОЛЕТА ЭСПЦ
АО «ВОЛЖСКИЙ ТРУБНЫЙ ЗАВОД»**

ПРОЕКТНАЯ ДОКУМЕНТАЦИЯ

Раздел 3. Архитектурные решения

1476/16-АР

Том 3

Изм.	№ док.	Подп.	Дата
1	Эксп.		06.18
2	Эксп.		06.18

Общество с ограниченной ответственностью
«ПРОФСТАНДАРТ»

Свидетельство СРО-П-180-06022013

СРО АС «Объединение проектировщиков «ПроектСити» »

Заказчик АО «Волжский трубный завод»

**РЕКОНСТРУКЦИЯ ЭСПЦ.
ПРОДЛЕНИЕ КРАНОВОГО ПУТИ ЛИТЕЙНЫХ
КРАНОВ №22,23 РАЗДАТОЧНОГО ПРОЛЕТА ЭСПЦ
АО «ВОЛЖСКИЙ ТРУБНЫЙ ЗАВОД»**

ПРОЕКТНАЯ ДОКУМЕНТАЦИЯ

Раздел 3. Архитектурные решения

1476/16-АР

Том 3

Управляющий _____ Захаров М. А.

Главный архитектор проекта _____ Новский А. С.

Изм.	№ док.	Подп.	Дата
1	Эксп.		06.18
2	Эксп.		06.18

СОДЕРЖАНИЕ ТОМА

Обозначение	Наименование	Примечание
14 76/16-АР-СТ	Содержание тома	Стр. 2
14 76/16-АР-СП	Состав проектной документации	Стр. 3
14 76/16-АР-СИ	Список исполнителей	Стр. 4
14 76/16-АР-ТЧ	Текстовая часть	Стр. 5 - 18
	Графическая часть	
14 76/16-АР-ГЧ, лист 1	Общие данные. Идентификационные признаки здания. Ситуационная схема	Стр. 19
14 76/16-АР-ГЧ, лист 2	План на отм. 0,000	Стр. 20
14 76/16-АР-ГЧ, лист 3	Фасад 3-А. Разрез 1-1	Стр. 21
14 76/16-АР-ГЧ, лист 4	Схемы расположения пристраиваемой части на отм. 0,000 и переходных площадок.	Стр. 22
14 76/16-АР-ГЧ, лист 5	Разрезы 2-2 ... 4-4	Стр. 23
14 76/16-АР-ГЧ, лист 6	Фасады Г-В, 14'-15', 15'-14'. План кровли. Фрагмент плана кровли.	Стр. 24

Согласовано

Разработал

Инв. № подл.

Подп. И дата

Инв. № подл.

14 76/16-АР-СТ

Изм. Кол.уч Лист № док. Подп. Дата

Содержание тома

Стадия	Лист	Листов
П	1	1
ООО «ПРОФСТАНДАРТ		

ГАП	Новский		
Разраб.	Новский		
Н. контр.	Честнова		

Состав проектной документации приведен в томе «Состав проектной документации», шифр 1476/16-СП).

Согласовано														
Разработал														
Ивн. № подл.						Ивн. № подл.								
Подп. И дата						Подп. И дата								
						1476/16-АР -СП								
Изм.						Изм.								
Кол.уч						Кол.уч								
Лист						Лист								
№ док.						№ док.								
Подп.						Подп.								
Дата						Дата								
Ивн. № подл.						Ивн. № подл.								
ГАП						ГАП								
Новский						Новский								
Разраб.						Разраб.								
Новский						Новский								
Н. контр.						Н. контр.								
Честнова						Честнова								
Состав проекта						Стадия			Лист			Листов		
						П			1			1		
						ООО «ПРОФСТАНДАРТ								

СПИСОК ИСПОЛНИТЕЛЕЙ

Главный архитектор проекта _____ Новский А. С.

Ведущий инженер _____ Честнова Т. И.

Согласовано			
Разработал			

Изм.	Кол.уч.	Лист	№ док.	Подп.	Дата
Инва. № подл.					
Подп. И дата					
Инва. № подл.					

1476/16-АР-СИ

Изм.	Кол.уч.	Лист	№ док.	Подп.	Дата	1476/16-АР-СИ			
ГАП		Новский				Список исполнителей	Стадия	Лист	Листов
Разраб.		Новский					П	1	1
Н. контр.		Честнова					ООО «ПРОФСТАНДАРТ»		

ЗАВЕРЕНИЕ ПРОЕКТНОЙ ОРГАНИЗАЦИИ

Проектная документация разработана в соответствии с градостроительным планом земельного участка, заданием на проектирование, градостроительным регламентом, документами об использовании земельного участка для строительства, техническими регламентами, в том числе устанавливающими требования по обеспечению безопасной эксплуатации зданий, строений, сооружений и безопасного использования прилегающих к ним территорий, а также в соответствии с действующими нормативными документами на территории Российской Федерации

Главный архитектор проекта

(Новский А. С.)

Согласовано			
Разработал			
Индв. № подл.			
Подп. И дата			
Индв. № подл.			

						14 76/16-АР-ТЧ		
Изм.	Кол.уч	Лист	№ док.	Подп.	Дата			
Индв. № подл.							Текстовая часть	Таблица
						П	5	14
						ООО «ПРОФСТАНДАРТ»		

СОДЕРЖАНИЕ

№№ п.п.	НАИМЕНОВАНИЕ	Лист/стр
ТЕКСТОВАЯ ЧАСТЬ		
	Заверение проектной организации	5
	Содержание	6
1	Описание и обоснование внешнего и внутреннего вида объекта капитального строительства, его пространственной, планировочной и функциональной организации	7
2	Обоснование принятых объемно-пространственных и архитектурно-художественных решений, в том числе в части соблюдения предельных параметров разрешенного строительства объекта капитального строительства	8
3	Обоснование принятых архитектурных решений в части обеспечения соответствия зданий и сооружений установленным требованиям энергетической эффективности (за исключением зданий, строений, сооружений, на которые требования энергетической эффективности не распространяются)	11
4	Перечень мероприятий по обеспечению соблюдения условных требований энергетической эффективности к архитектурным решениям, влияющим на энергетическую эффективность зданий, строений, сооружений (за исключением зданий, строений, сооружений, на которые требования энергетической эффективности не распространяются)	12
5	Описание и обоснование использованных композиционных приемов при оформлении фасадов и интерьеров объекта капитального строительства	13
6	Описание решений по отделке помещений основного, вспомогательного, обслуживающего и технического назначения	14
7	Описание архитектурных решений, обеспечивающих естественное освещение помещений с постоянным пребыванием людей	15
8	Описание архитектурно-строительных мероприятий, обеспечивающих защиту помещений от шума, вибрации и другого воздействия	16
9	Нормативная литература	17
	Таблица регистрации изменений	18

Ине. № подл.	Подп. и дата
Ине. № инв. №	
Ине. № дубл.	
Ине. № подл.	Подп. и дата
Ине. № подл.	

						14 76/16-АР-ТЧ	Лист
Ли	Изм.	№ докум.	Подп.	Дат			6

1. ОПИСАНИЕ И ОБОСНОВАНИЕ ВНЕШНЕГО И ВНУТРЕННЕГО ВИДА ОБЪЕКТА КАПИТАЛЬНОГО СТРОИТЕЛЬСТВА, ЕГО ПРОСТРАНСТВЕННОЙ, ПЛАНИРОВОЧНОЙ И ФУНКЦИОНАЛЬНОЙ ОРГАНИЗАЦИИ

Проектная документация по объекту «Реконструкция ЭСПЦ. Продление кранового пути линейных кранов №22, 23 Раздаточного пролета ЭСПЦ АО "Волжский трубный завод"», далее «Объект», разрабатывалась на основании "Задания на проектирование", утвержденного «Заказчиком».

Внешний и внутренний вид объекта решен в «промышленном стиле» аналогично существующему зданию ЭСПЦ, введенному в эксплуатацию в 1990г.

Габаритные размеры существующего здания ЭСПЦ - 171,0x182,0м в осях, высота до верха кровли 40,2м.

Габаритные размеры пристраиваемой части – 21,0x15,0м в осях высотой до верха кровли 40,2м.

Здание без подвала и чердака.

Технико-экономические показатели:

Площадь застройки - 30610,3 м², в том числе: существующего здания ЭСПЦ - 30125,2 м², проектируемого здания - 385,5 м².

Общая площадь - 32538,4 м², в том числе: существующего здания ЭСПЦ - 31937,7 м², проектируемого здания - 600,7 м².

Строительный объем: - 962127,9 м³, в том числе: существующего здания ЭСПЦ - 947700,0 м³, проектируемого здания - 14427,9 м³.

В ходе реконструкции предполагается произвести следующие общестроительные работы:

- Частичный демонтаж ограждающих конструкций и металлических конструкций покрытия;
- Общестроительные работы по монтажу железобетонных и металлических конструкций;
- Монтаж по новым проектам внутренних сетей силового электрооборудования и электроосвещения;
- Вынос за пределы зоны расположения вновь возводимых фундаментов системы производственной и ливневой канализации;

Пространственная, планировочная и функциональная организация:

В одном здании проектируемого «Объекта» располагаются помещения класса функциональной пожарной опасности Ф5.1 «Производственные здания, сооружения, строения, производственные и лабораторные помещения, мастерские».

На первом этаже на отм. 0,000 располагается - продолжение цеха.

На отм. +27,000 располагается обходная галерея для доступа и обслуживания основного крана.

На отм. +35,200...+36,530 располагаются переходные площадки для доступа и обслуживания ремонтных электротельферов.

14 76/16-AP-ТЧ

Лист

7

Име. № подл.	Подп. и дата	Име. № дубл.	Взам. инв. №	Подп. и дата	Ли	Изм.	№ докум.	Подп.	Дат	14 76/16-AP-ТЧ	Лист
	Име. № инв.		Име. № инв.	Име. № инв.							7

2. ОБОСНОВАНИЕ ПРИНЯТЫХ ОБЪЕМНО-ПРОСТРАНСТВЕННЫХ И АРХИТЕКТУРНО-ХУДОЖЕСТВЕННЫХ РЕШЕНИЙ, В ТОМ ЧИСЛЕ В ЧАСТИ СОБЛЮДЕНИЯ ПРЕДЕЛЬНЫХ ПАРАМЕТРОВ РАЗРЕШЕННОГО СТРОИТЕЛЬСТВА ОБЪЕКТА КАПИТАЛЬНОГО СТРОИТЕЛЬСТВА

ОБЩИЕ ДАННЫЕ ОБ ОБЪЕКТЕ

Объемно-пространственные решения приняты исходя из требований «Заказчика» и с учетом пристраиваемой части здания.

Архитектурно-художественные решения приняты аналогично существующему зданию.

Участок планируемых работ по проекту «Реконструкция ЭСПЦ. Продление кранового пути литейных кранов №22, 23 Раздаточного пролета ЭСПЦ» расположен в г. Волжский Волгоградской области на территории АО «Волжский трубный завод».

Участок проектных работ имеет прямоугольную форму: с юго-восточной, юго-западной и северо-западной сторон расположены дорожка с асфальтобетонным покрытием и эстакада для инженерных сетей, с северо-восточной стороны расположено реконструируемое здание ЭСПЦ.

Пределные параметры разрешенного строительства объекта капитального строительства приняты на основании «Градостроительного плана земельного участка» № RU34302000-3223

Выполнение проекта по удлинению кранового пути литейных кранов №22, 23 раздаточного пролета ЭСПЦ имеет целью увеличение зоны обслуживания литейных кранов за счет увеличения длины пролета со стороны крана №23, возможность обслуживания ВКР.

При реализации проекта двухпозиционного вакуумирования (в перспективе), обслуживание и второй камеры ВКР литейным краном №22, в случае внеплановых остановок и текущих ремонтов литейного крана №23, для выполнения производства 100% вакуумной обработки стали

При выполнении проекта учтено размещение нового оборудования с учетом действующего производства, выполнено сопряжение подкрановых балок и конструкций, ограждающих конструкций с существующими конструкциями ЭСПЦ, выполненными в соответствии с проектом «ITALIMPIANTI», перенос трубопроводов энергоснабжения, расположенных вдоль торцевой стены по оси «13» в соответствии с чертежами 604828U21137, 604828U21138.

Ине. № подл.	Подп. и дата						
	Ине. № дубл.						
	Взам. ине. №						
	Подп. и дата						
		14 76/16-AP-ТЧ					Лист
							8
Ли	Изм.	№ докум.	Подп.	Дат			

ИДЕНТИФИКАЦИОННЫЕ ПРИЗНАКИ ЗДАНИЯ

Идентификационные признаки согласно Федеральному закону от 30 декабря 2009 г. № 384-ФЗ:

1. Назначение - Согласно Федерального закона Российской Федерации от 22 июля 2008 г. N 123-ФЗ "Технический регламент о требованиях пожарной безопасности" ЭСПЦ относится к "Производственные здания и сооружения, производственные и лабораторные помещения, мастерские" класс функциональной пожарной опасности Ф5.1;

2. Принадлежность к объектам транспортной инфраструктуры и к другим объектам, функционально-технологические особенности которых влияют на их безопасность - не принадлежит;

3. Возможность опасных природных процессов и явлений и техногенных воздействий на территории, на которой будут осуществляться строительство, реконструкция и эксплуатация здания или сооружения - не проявляются.

4. Принадлежность к опасным производственным объектам - Согласно ФЗ 116-ФЗ от 21 июля 1997 г «О промышленной безопасности опасных производственных объектов» ЭСПЦ относится к II классу - опасные производственные объекты высокой опасности (для опасных производственных объектов, на которых используется оборудование, рассчитанное на максимальное количество расплава 10 000 килограммов и более);

5. Пожарная и взрывопожарная опасность:

- Категория зданий, сооружений, помещений по пожарной и взрывопожарной опасности – Г;
- Степень огнестойкости - IV;
- Класс конструктивной пожарной опасности – С0;
- Класс функциональной пожарной опасности – «Производственные здания и сооружения, производственные и лабораторные помещения, мастерские» (Ф5.1 ФЗ от 22 июля 2008 г)

6. Наличие помещений с постоянным пребыванием людей - да;

7. Уровень ответственности – Повышенный. Здания и сооружения особо опасных и технически сложных объектов (ГОСТ 27751-2014).

Ине. № подл.	Подп. и дата			
	Взам. ине. №			
Ине. № дубл.	Ине. № дубл.			
	Подп. и дата			
14 76/16-AP-ТЧ				
Ли	Изм.	№ докум.	Подп.	Дат
				Лист
				9

КОНСТРУКТИВНЫЕ РЕШЕНИЯ:

- Каркас здания решен по рамно-связевой схеме с вертикальными связями с распорками в продольном направлении (по буквенным осям) и двухветвевыми колоннами в поперечном направлении (по цифровым осям) для обеспечения пространственной жесткости и устойчивости здания.
- Фундамент - плитный фундамент с подколонниками высотой 5,2м. Материал фундаментов – сульфатостойкий бетон класса В25, W6, F100, арматура – класса АIII (ГОСТ 5781-82*).
- Переходные площадки и лестницы - стальные.
- Для обеспечения пространственной работы каркаса и образования жесткого диска в уровне покрытия предусмотрены горизонтальные и вертикальные связи.

Подземная часть здания – плитный фундамент с опиранием на пески мелки. Подколонники высотой 5,2м. Материал фундаментов – сульфатостойкий бетон класса В25, арматура – класса АIII

Здание без подвала и чердака.

АРХИТЕКТУРНО-СТРОИТЕЛЬНЫЕ РЕШЕНИЯ:

- Наружные стены.
 - На высоту +1,2м - из бетонных цокольных панелей толщиной 0,3м.;
 - Выше отм +1,2м до отм. +9,15м - горизонтальные стальные жалюзийные решетки, предварительно окрашенные
 - Выше отм. +9,15м до кровли - рифленый, оцинкованный и предварительно окрашенный стальной лист - MAGONA 5000 толщ. 8/10мм СВ45/768
- Кровля двускатная из профилированного листа. Уклон кровли 10% (по СП 17.13330.2017 минимальный уклон 20%). Водонепроницаемость покрытия обеспечивается герметизацией стыков между настилами
- Водоотвод – наружный организованный;
- По периметру здания устраивается отмостка шириной 1,5м из бетона кл. В15 с асфальтобетонным покрытием;
- Для выхода на кровлю здания по периметру устроены пожарные лестницы типа П2, располагаемые по периметру здания чем через 200м.
- На перепадах высот кровли выше 1,0м (включая фонари освещения) устроены пожарные лестницы типа П1;
- Ограждение кровли по всему периметру и на перепадах выше 10м, пожарных лестниц П2, внутренних технологических лестниц имеет высоту 1,2м.;
- Мероприятия по снегозадержанию на кровле на требуется. Уклон кровли 10%;
- Полы – бетонные, мозаичные, шлифованные с гидроизоляцией;
- Подвесные потолки - отсутствуют;
- Перегородки - отсутствуют;
- Отделка помещения – отсутствует. Заводская окраска ограждающих конструкций

Ине. № подп	Подп. и дата		Взам. ине. №		Ине. № дубл.	Подп. и дата		Ли	Изм.	№ докум.	Подп.	Дат	14 76 / 16 – АР – ТЧ	Лист
														10

3. ОБОСНОВАНИЕ ПРИНЯТЫХ АРХИТЕКТУРНЫХ РЕШЕНИЙ В ЧАСТИ ОБЕСПЕЧЕНИЯ СООТВЕТСТВИЯ ЗДАНИЙ И СООРУЖЕНИЙ УСТАНОВЛЕННЫМ ТРЕБОВАНИЯМ ЭНЕРГЕТИЧЕСКОЙ ЭФФЕКТИВНОСТИ (ЗА ИСКЛЮЧЕНИЕМ ЗДАНИЙ, СТРОЕНИЙ, СООРУЖЕНИЙ, НА КОТОРЫЕ ТРЕБОВАНИЯ ЭНЕРГЕТИЧЕСКОЙ ЭФФЕКТИВНОСТИ НЕ РАСПРОСТРАНЯЮТСЯ)

Здание ЭСПЦ не отапливается.

Обеспечение соответствия здания установленным требованиям энергетической эффективности не требуется.

Инв. № подл.	Подп. и дата				Инв. № дубл.	Взам. инв. №	Подп. и дата
Ли	Изм.	№ докум.	Подп.	Дат	14 76/16-АР-ТЧ		
						11	

4. ПЕРЕЧЕНЬ МЕРОПРИЯТИЙ ПО ОБЕСПЕЧЕНИЮ СОБЛЮДЕНИЯ УСЛОВНЫХ ТРЕБОВАНИЙ ЭНЕРГЕТИЧЕСКОЙ ЭФФЕКТИВНОСТИ К АРХИТЕКТУРНЫМ РЕШЕНИЯМ, ВЛИЯЮЩИМ НА ЭНЕРГЕТИЧЕСКУЮ ЭФФЕКТИВНОСТЬ ЗДАНИЙ, СТРОЕНИЙ, СООРУЖЕНИЙ (ЗА ИСКЛЮЧЕНИЕМ ЗДАНИЙ, СТРОЕНИЙ, СООРУЖЕНИЙ, НА КОТОРЫЕ ТРЕБОВАНИЯ ЭНЕРГЕТИЧЕСКОЙ ЭФФЕКТИВНОСТИ НЕ РАСПРОСТРАНЯЮТСЯ)

Здание ЭСПЦ не отапливается.

Обеспечение соответствия здания установленным требованиям энергетической эффективности не требуется.

Инв. № подл	Подп. и дата				Инв. № дубл.	Взам. инв. №	Подп. и дата
	Подп. и дата						
Ли	Изм.	№ докум.	Подп.	Дат	14 76/16-АР-ТЧ		
					12		

5. ОПИСАНИЕ И ОБОСНОВАНИЕ ИСПОЛЬЗОВАННЫХ КОМПОЗИЦИОННЫХ ПРИЕМОМ ПРИ ОФОРМЛЕНИИ ФАСАДОВ И ИНТЕРЬЕРОВ ОБЪЕКТА КАПИТАЛЬНОГО СТРОИТЕЛЬСТВА

Проектируемое здание, как и существующее здание ЭСПЦ, это производственные объекты, решенные в «промышленном стиле» (здание ЭСПЦ введено в эксплуатацию в 1990г).

Композиционные приемы при оформлении фасадов и интерьеров «Объекта» не применялись.

Инв. № подл	Подп. и дата				Инв. № дубл.	Взам. инв. №	Подп. и дата
Ли	Изм.	№ докум.	Подп.	Дат	14 76/16-АР-ТЧ		
						13	

7. ОПИСАНИЕ АРХИТЕКТУРНЫХ РЕШЕНИЙ, ОБЕСПЕЧИВАЮЩИХ ЕСТЕСТВЕННОЕ ОСВЕЩЕНИЕ ПОМЕЩЕНИЙ С ПОСТОЯННЫМ ПРЕБЫВАНИЕМ ЛЮДЕЙ

Все производственные помещения существующей (реконструируемой) части здания ЭСПЦ обеспечены естественным освещением через фонари, расположенные на кровле основного здания цеха.

В пристраиваемой части здания устройство окон и зенитных фонарей не предусматривается.

Рабочих мест с постоянным пребыванием людей не предусматривается.

Освещение ремонтных площадок осуществляется местными источниками искусственного освещения.

Инв. № подл.	Подп. и дата					
	Взам. инв. №					
Инв. № дубл.	Подп. и дата					
	Инв. № подл.					
Ли	Изм.	№ докум.	Подп.	Дат	14 76/16-АР-ТЧ	Лист
						15

8. ОПИСАНИЕ АРХИТЕКТУРНО-СТРОИТЕЛЬНЫХ МЕРОПРИЯТИЙ, ОБЕСПЕЧИВАЮЩИХ ЗАЩИТУ ПОМЕЩЕНИЙ ОТ ШУМА, ВИБРАЦИИ И ДРУГОГО ВОЗДЕЙСТВИЯ

Мероприятия, обеспечивающие защиту помещений от шума, вибрации и другого воздействия не предусмотрены.

При проектировании здания с целью обеспечения защиты помещений от шума и вибрации предусмотрены следующие мероприятия:

- применение оборудования с пониженным уровнем шума и вибрации

Инв. № подл	Подп. и дата				Инв. № дубл.	Взам. инв. №	Подп. и дата
	Подп. и дата						
Ли	Изм.	№ докум.	Подп.	Дат	14 76/16-АР-ТЧ		
					16		

ТАБЛИЦА РЕГИСТРАЦИИ ИЗМЕНЕНИЙ

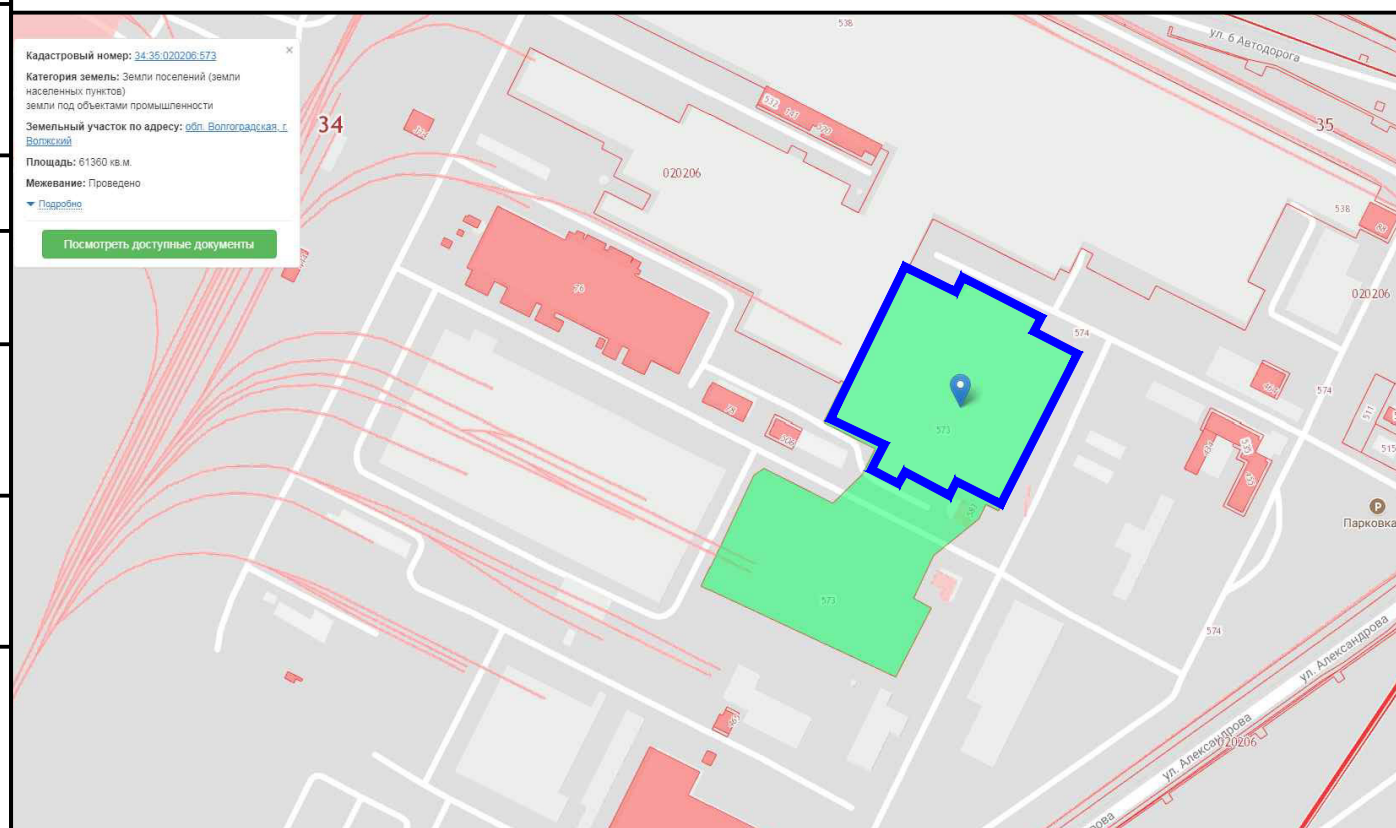
Изм.	Номера листов				Всего листов (страниц) в док.	Номер док.	Подпись	Дата
	Измененных	Замененных	Новых	Аннулированных				
1	-	Все	-	-	24	Эксп.		06.18
2	-	9,10,17	-	-	24	Эксп.		06.18

Изм. № подл	Подп. и дата
Име. № дубл.	Взам. име. №
Подп. и дата	Подп. и дата

СОДЕРЖАНИЕ

Лист	Наименование	Примечание
1	Общие данные. Идентификационные признаки здания. Ситуационная схема.	
2	План на отм. 0,000. М 1:1000	
3	Фасад 3-А. Разрез 1-1	
4	Схемы расположения пристраиваемой части на отм. 0,000 и переходных площадок.	
5	Разрезы 2-2 ... 4-4	
6	Фасады Г-В, 14'-15', 15'-14'. План кровли. Фрагмент плана кровли.	

СИТУАЦИОННАЯ СХЕМА



ТЕХНИЧЕСКИЕ РЕШЕНИЯ, ПРИНЯТЫЕ В РАБОЧИХ ЧЕРТЕЖАХ, СООТВЕТСТВУЮТ ТРЕБОВАНИЯМ ЭКОЛОГИЧЕСКИХ, САНИТАРНО-ГИГИЕНИЧЕСКИХ, ПРОТИВОПОЖАРНЫХ И СТРОИТЕЛЬНЫХ НОРМ И ПРАВИЛ, ДЕЙСТВУЮЩИХ НА ТЕРРИТОРИИ РОССИЙСКОЙ ФЕДЕРАЦИИ, И ОБЕСПЕЧИВАЮТ БЕЗОПАСНУЮ ДЛЯ ЖИЗНИ И ЗДОРОВЬЯ ЛЮДЕЙ ЭКСПЛУАТАЦИЮ ОБЪЕКТА ПРИ СОБЛЮДЕНИИ ПРЕДУСМОТРЕННЫХ РАБОЧИМИ ЧЕРТЕЖАМИ МЕРОПРИЯТИЙ.

Главный архитектор проекта

(Новский А. С.)

ОБЩИЕ УКАЗАНИЯ

1. ИСХОДНЫЕ ДАННЫЕ.

Рабочие чертежи марки АР выполнены на основании задания на проектирование. Климатические условия согласно СП 20.13330.2016, СП 131.13330.2012:

- а) расчетная наружная температура - -25°C ;
- б) вес снегового покрова по II району - $S_g=1,2\text{кПа}$;
- в) скоростной напор ветра по III району - $W_0=0,38\text{кПа}$;
- г) нормативная глубина промерзания грунта - 1,2м.

2. ИДЕНТИФИКАЦИОННЫЕ ПРИЗНАКИ ЗДАНИЯ:

Идентификационные признаки согласно Федеральному закону от 30 декабря 2009 г. № 384-ФЗ:

- 2.1. Назначение - Согласно Федерального закона Российской Федерации от 22 июля 2008 г. N 123-ФЗ "Технический регламент о требованиях пожарной безопасности" ЭСПЦ относится к "Производственные здания и сооружения, производственные и лабораторные помещения, мастерские" класс функциональной пожарной опасности Ф 5.1;
- 2.2. Принадлежность к объектам транспортной инфраструктуры и к другим объектам, функционально-технологические особенности которых влияют на их безопасность - не принадлежит;
- 2.3. Возможность опасных природных процессов и явлений и техногенных воздействий на территории, на которой будут осуществляться строительство, реконструкция и эксплуатация здания или сооружения - не проявляются.
- 2.4. Принадлежность к опасным производственным объектам - Согласно ФЗ 116-ФЗ от 21 июля 1997 г «О промышленной безопасности опасных производственных объектов» ЭСПЦ относится к II классу - опасные производственные объекты высокой опасности (для опасных производственных объектов, на которых используется оборудование, рассчитанное на максимальное количество расплава 10 000 килограммов и более);
- 2.5. Пожарная и взрывопожарная опасность - Г - Умеренная пожароопасность (Негорючие вещества и материалы в горячем, раскаленном или расплавленном состоянии, процесс обработки которых сопровождается выделением лучистого тепла, искр и пламени, и (или) горючие газы, жидкости и твердые вещества, которые сжигаются или утилизируются в качестве топлива.). Категория помещений по пожарной и взрывопожарной опасности принята по Федеральному закону № 123-ФЗ от 22.07.2008 года, СП 12.13130.2009;
- 2.6. Наличие помещений с постоянным пребыванием людей - да;
- 2.7. Уровень ответственности - здания и сооружения особо опасных и технически сложных объектов (ГОСТ 27751-2014 Надежность строительных конструкций и оснований. Основные положения).
- 2.8. Степень огнестойкости - IV.

1476/16 - АР - ГЧ

Реконструкция ЭСПЦ.

Продление кранового пути линейных кранов №22, 23
Раздаточного пролета ЭСПЦ АО "Волжский трудный завод"

Изм.	Кол.уч	Лист	№ док.	Подп.	Дата				
ГАП		Новский			05.18г.	Архитектурные решения	Стадия	Лист	Листов
Разраб.		Новский С.А.					П	1	6
Провер.		Новский				Общие данные. Идентификационные признаки здания. Ситуационная схема	ООО "ПРОФСТАНДАРТ"		
Н.контр.		Честнова			05.18г.				

Согласовано :

Взам. инв. №

Подпись и дата

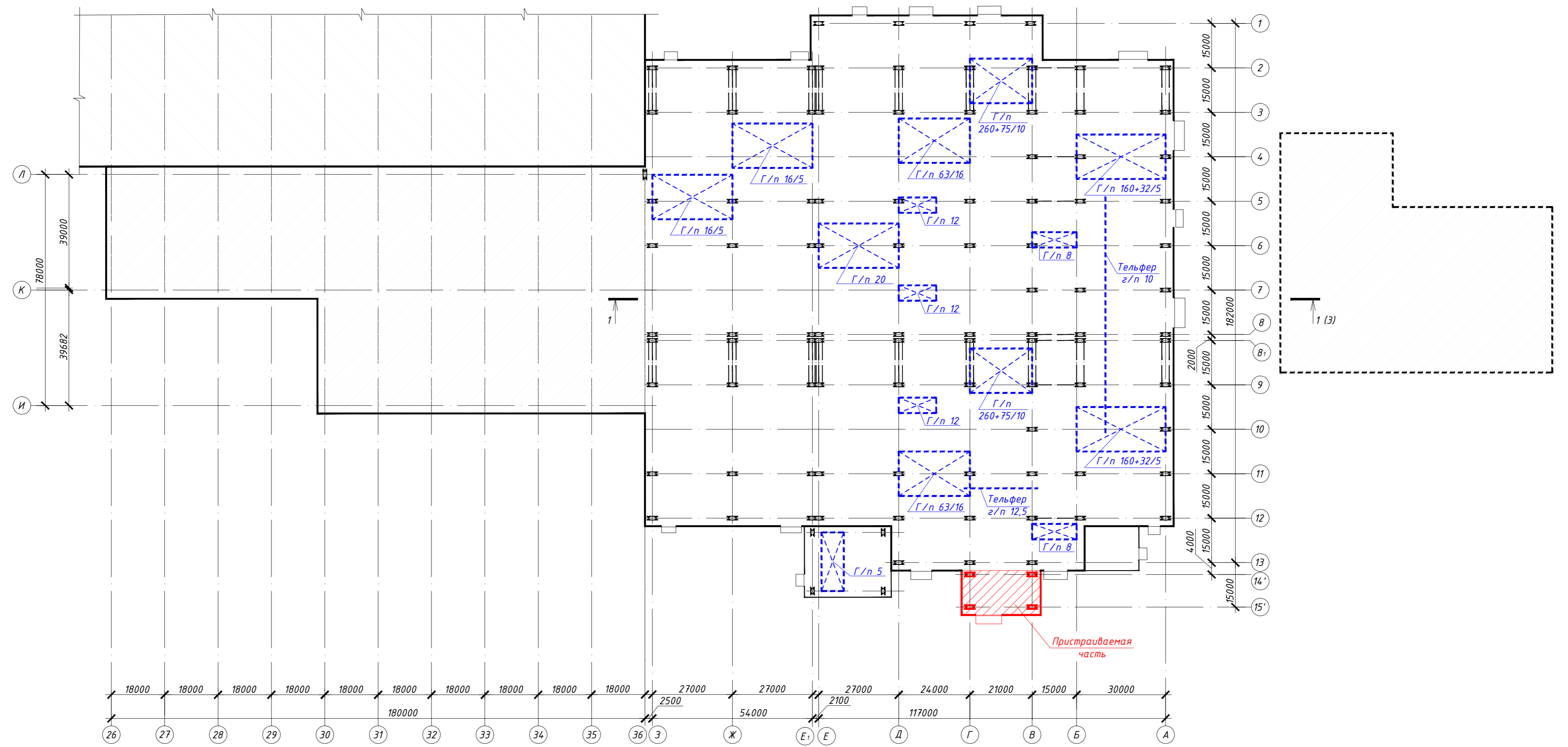
Инв. № подл.

Отделение складирования квадратных заготовок
 Отделения отделки и хранения круглых заготовок

Отделение непрерывной разливки стали

Отделение выплавки стали

Установка очистки дымовых газов

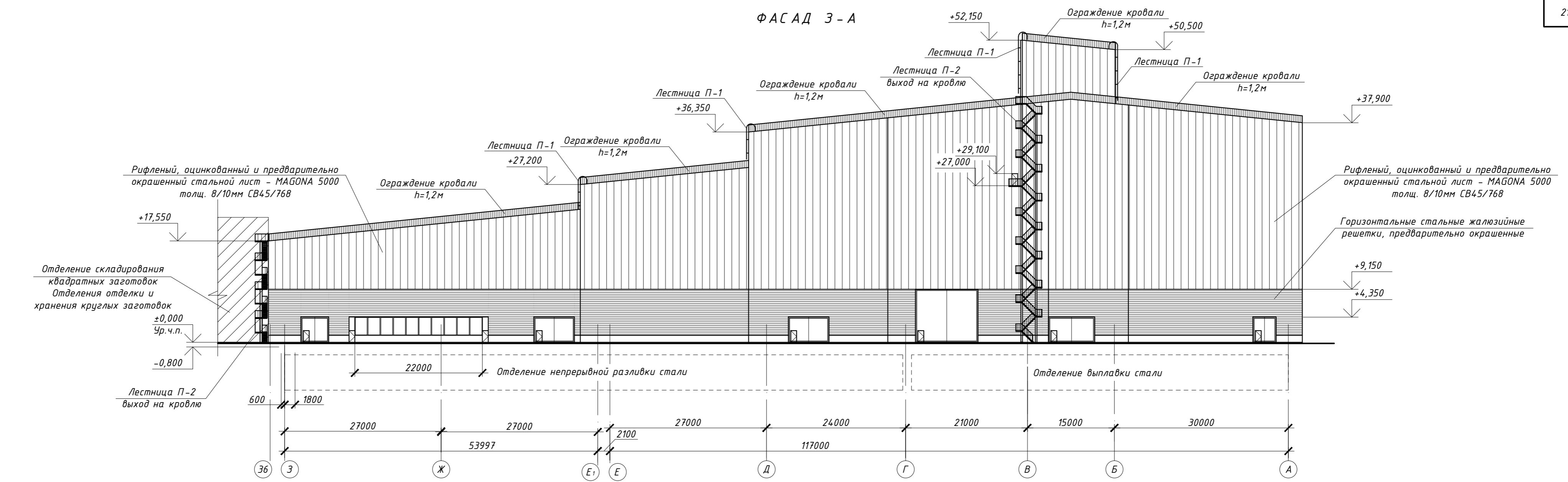


1. Общие указания см. "Текстовую часть".

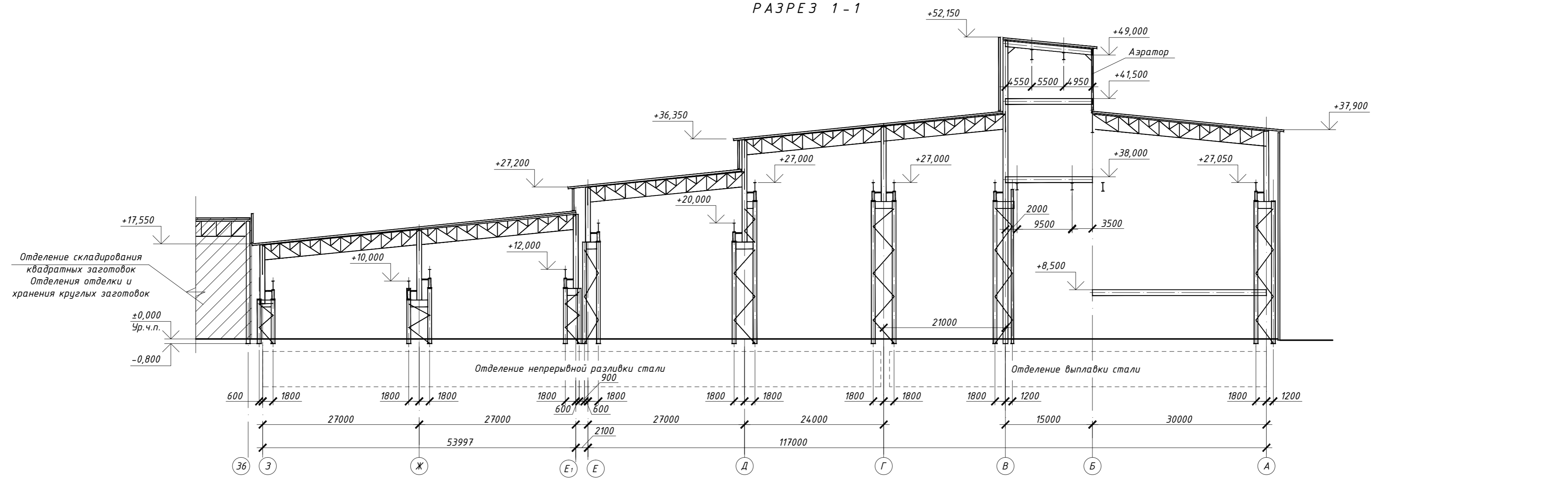
Согласовано:	
Взам. инв. №	
Подпись и дата	
Инв. № подл.	

14.76/16 - АР - ГЧ					
Реконструкция ЭСПЦ. Продление кранового пути линейных кранов №22, 23 Раздаточного пролета ЭСПЦ АО "Волжский трубный завод"					
Изм.	Кол.уч	Лист	№ док.	Подп.	Дата
Г.А.П.		Новский			05.18г.
Разраб.		Новский С.А.			
Провер.		Новский			
Н.контр.		Честнова			05.18г.
Архитектурные решения				Стадия	Лист
План на отм. 0,000. М 1:1000				П	2
				ООО "ПРОФСТАНДАРТ"	

ФАСАД 3 - А



РАЗРЕЗ 1 - 1



1. Общие указания см. "Текстовую часть".

1476/16 - АР - ГЧ

Реконструкция ЭСПЦ.
Продление кранового пути линейных кранов №22, 23
Раздаточного пролета ЭСПЦ АО "Волжский трубный завод"

Изм.	Кол.уч	Лист	№ док.	Подп.	Дата	Архитектурные решения	Стадия	Лист	Листов
Г.А.П.		Новский			05.18г.		Фасад 3-А. Разрез 1-1	П	3
Разраб.		Новский С.А.				ООО "ПРОФСТАНДАРТ"			
Провер.		Новский							
Н.контр.		Честнова			05.18г.				

Составлено:

Взам. инв. №	
Подпись и дата	
Ивл. № подл.	

СХЕМА ПРИСТРАИВАЕМОЙ ЧАСТИ ЗДАНИЯ
НА ОТМ. ±0,000

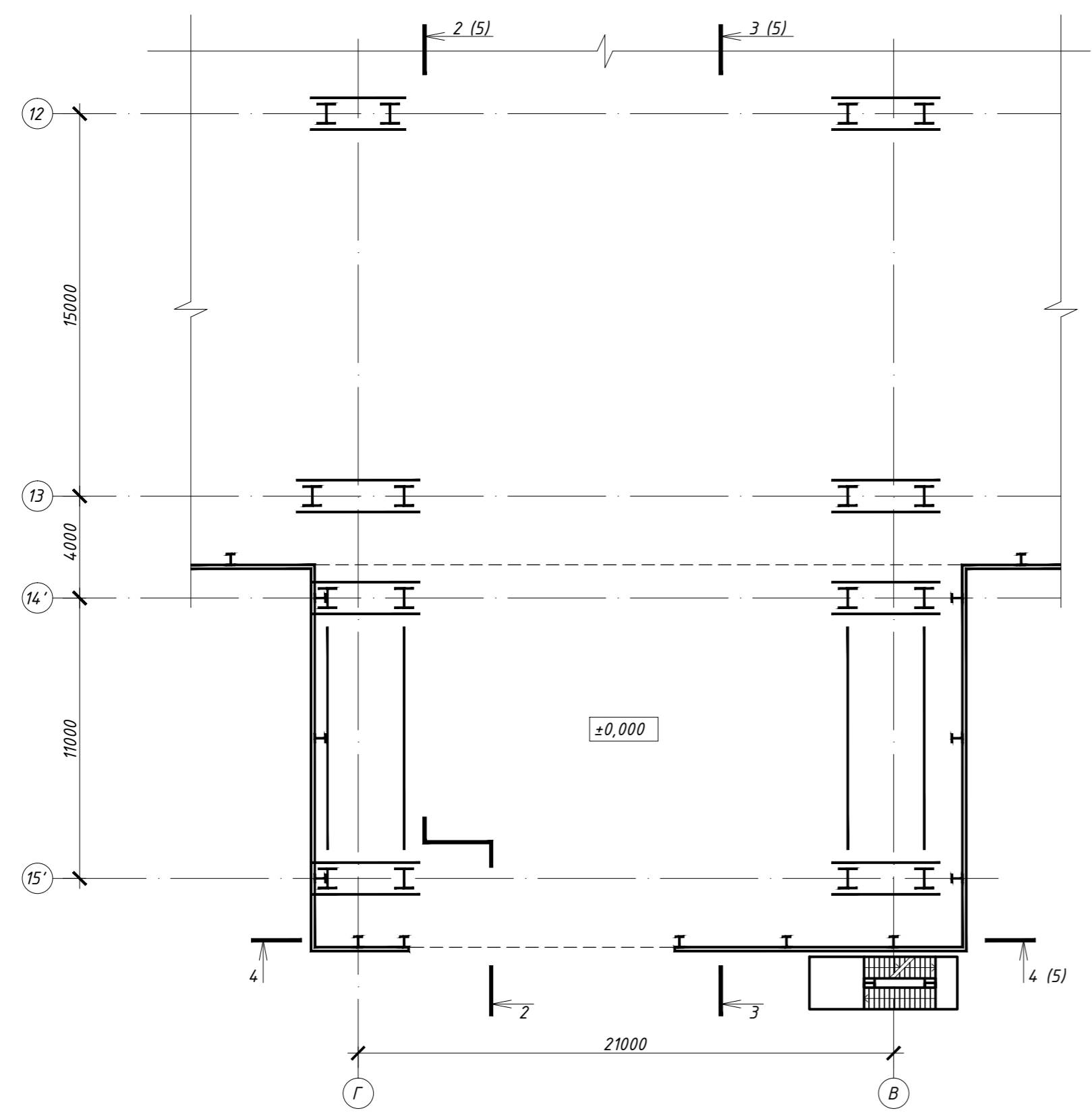


СХЕМА РАСПОЛОЖЕНИЯ ПЕРЕХОДНЫХ ПЛОЩАДОК
НА ОТМ. +33,600...+35,930

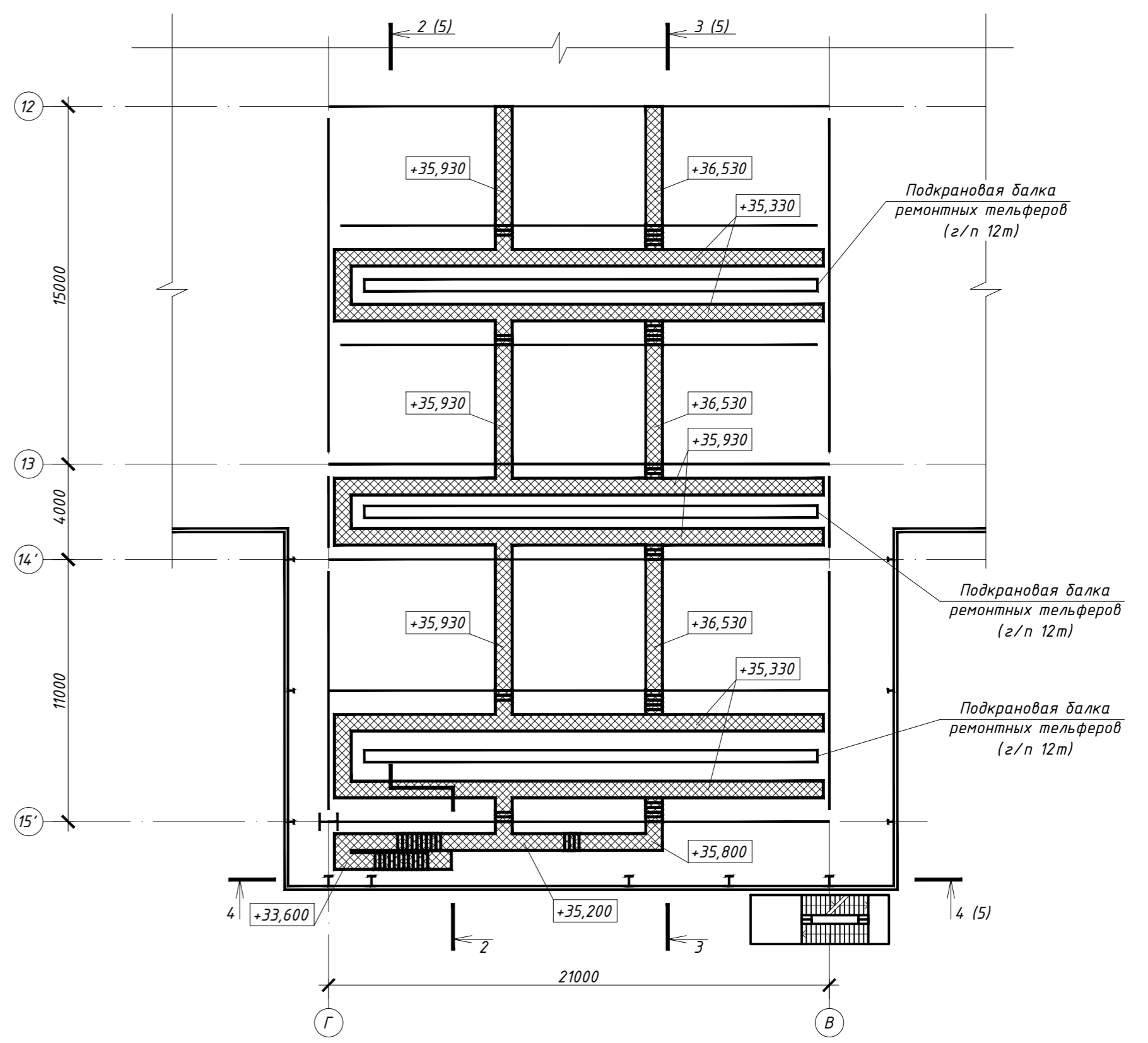
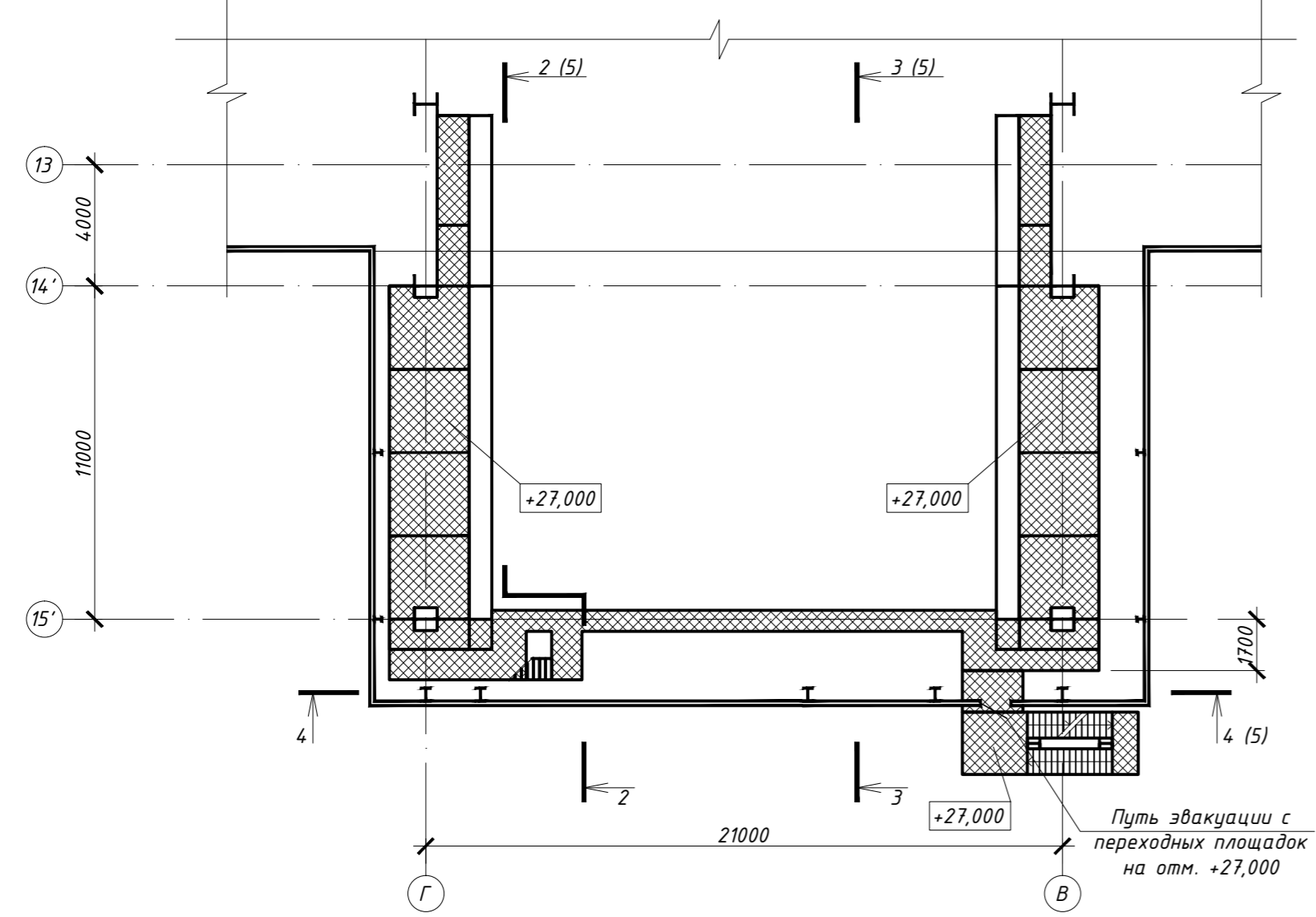


СХЕМА РАСПОЛОЖЕНИЯ ПЕРЕХОДНЫХ ПЛОЩАДОК
НА ОТМ. +27,000

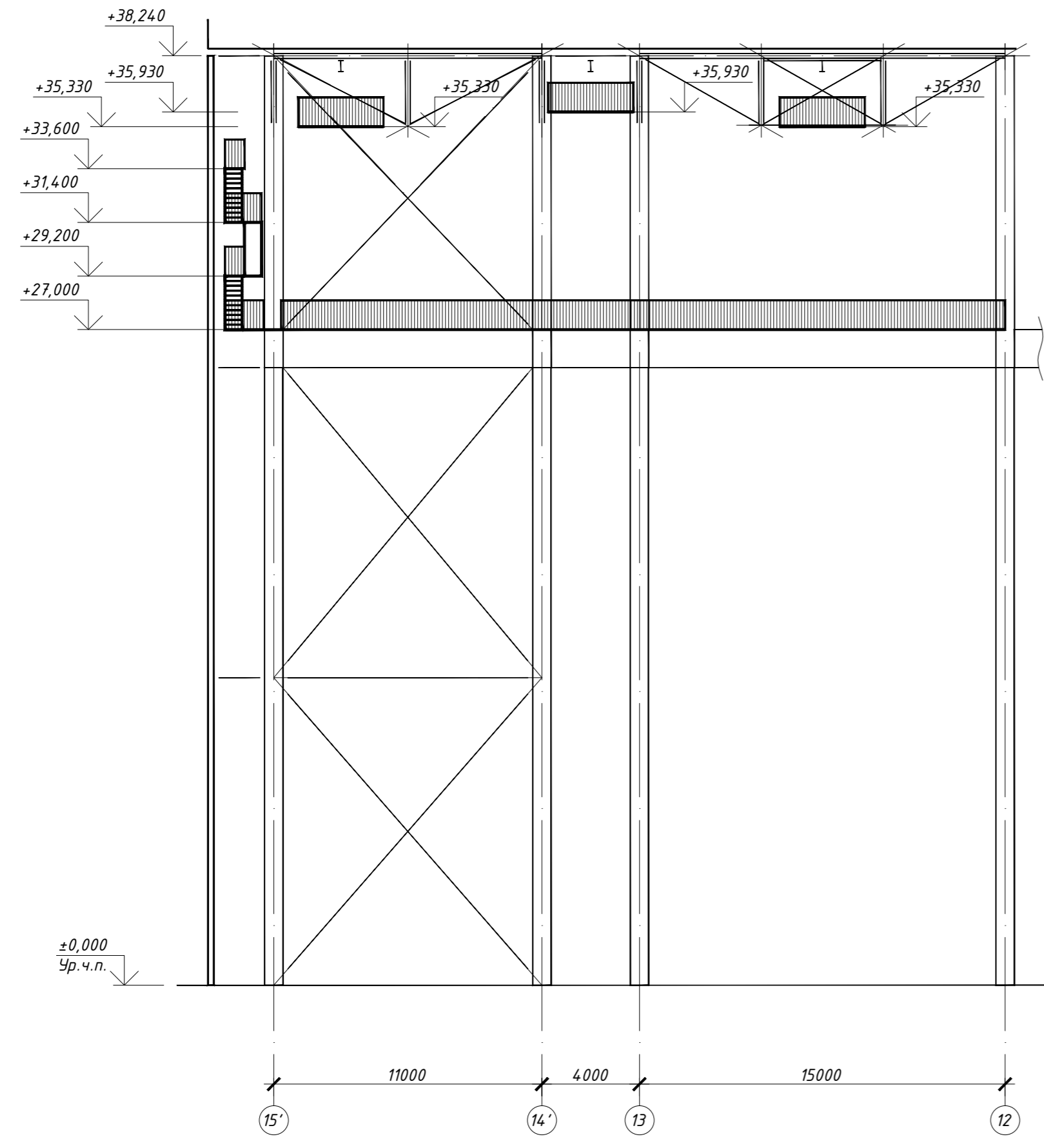


1. Общие указания см. "Текстовую часть".

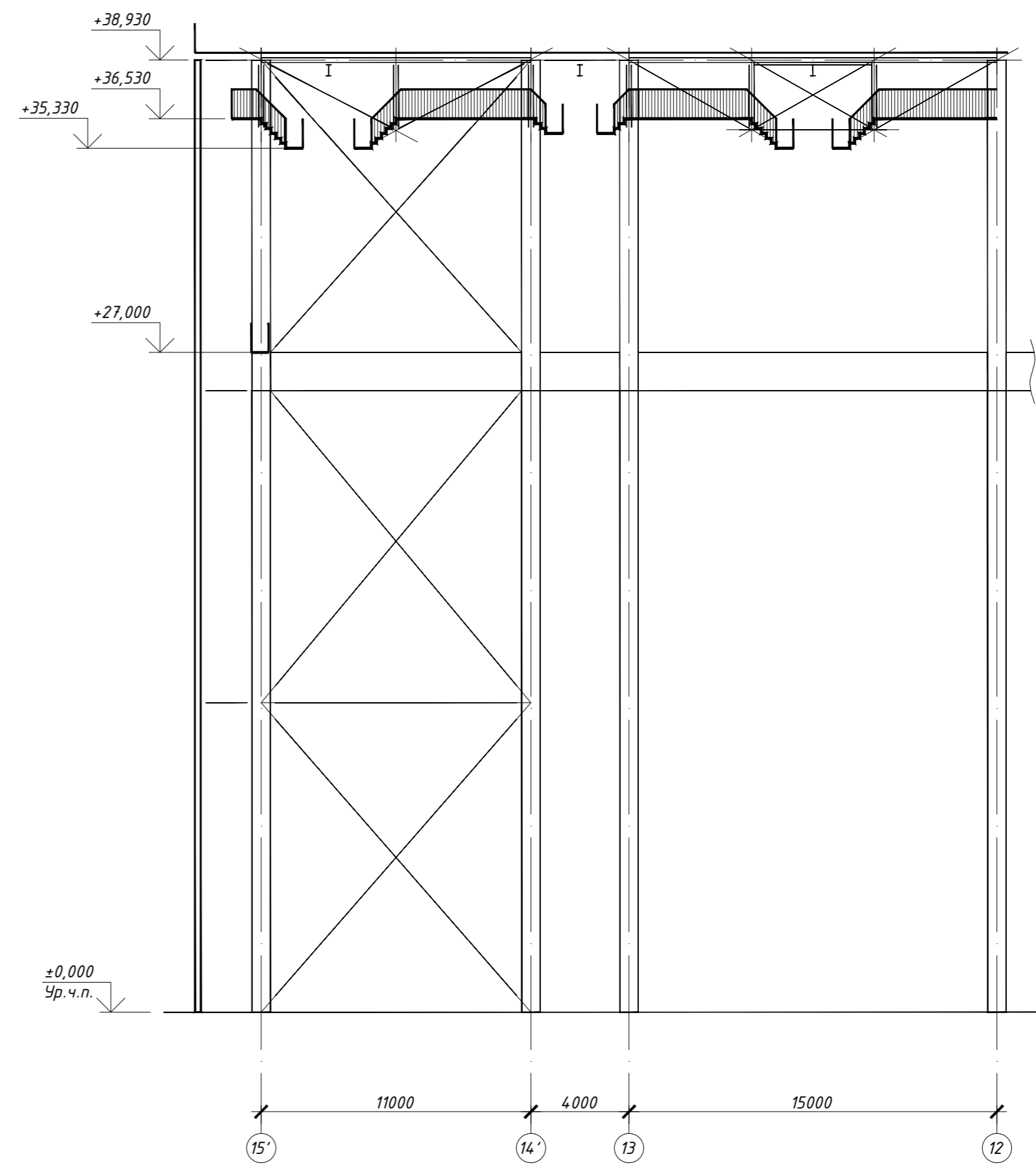
14 76/16 - АР - ГЧ						
Реконструкция ЭСПЦ. Продление кранового пути линейных кранов №22, 23 Раздаточного пролета ЭСПЦ АО "Волжский трубный завод"						
Изм.	Кол.уч	Лист	№ док.	Подп.	Дата	Архитектурные решения
ГАП		Новский			05.18г.	
Разраб.		Новский С.А.				Схемы расположения пристраиваемой части на отм. 0,000 и переходных площадок.
Провер.		Новский				
Н.контр.		Честнова			05.18г.	
Стадия Лист Листов						
П 4 4						
ООО "ПРОФСТАНДАРТ"						

Составлено:	
Взам. инв. №	
Подпись и дата	
Инв. № подл.	

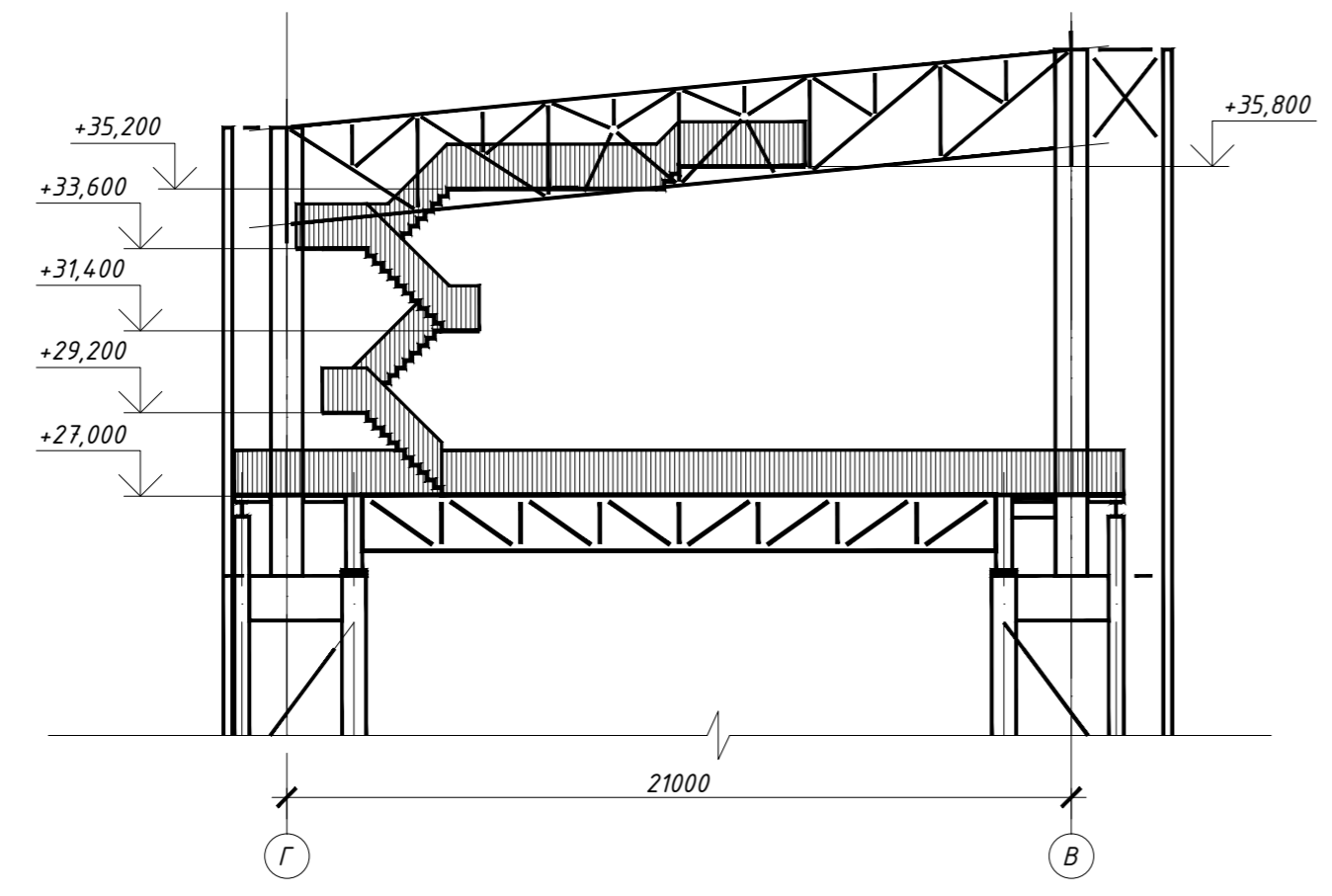
РАЗРЕЗ 2-2



РАЗРЕЗ 3-3



РАЗРЕЗ 4-4

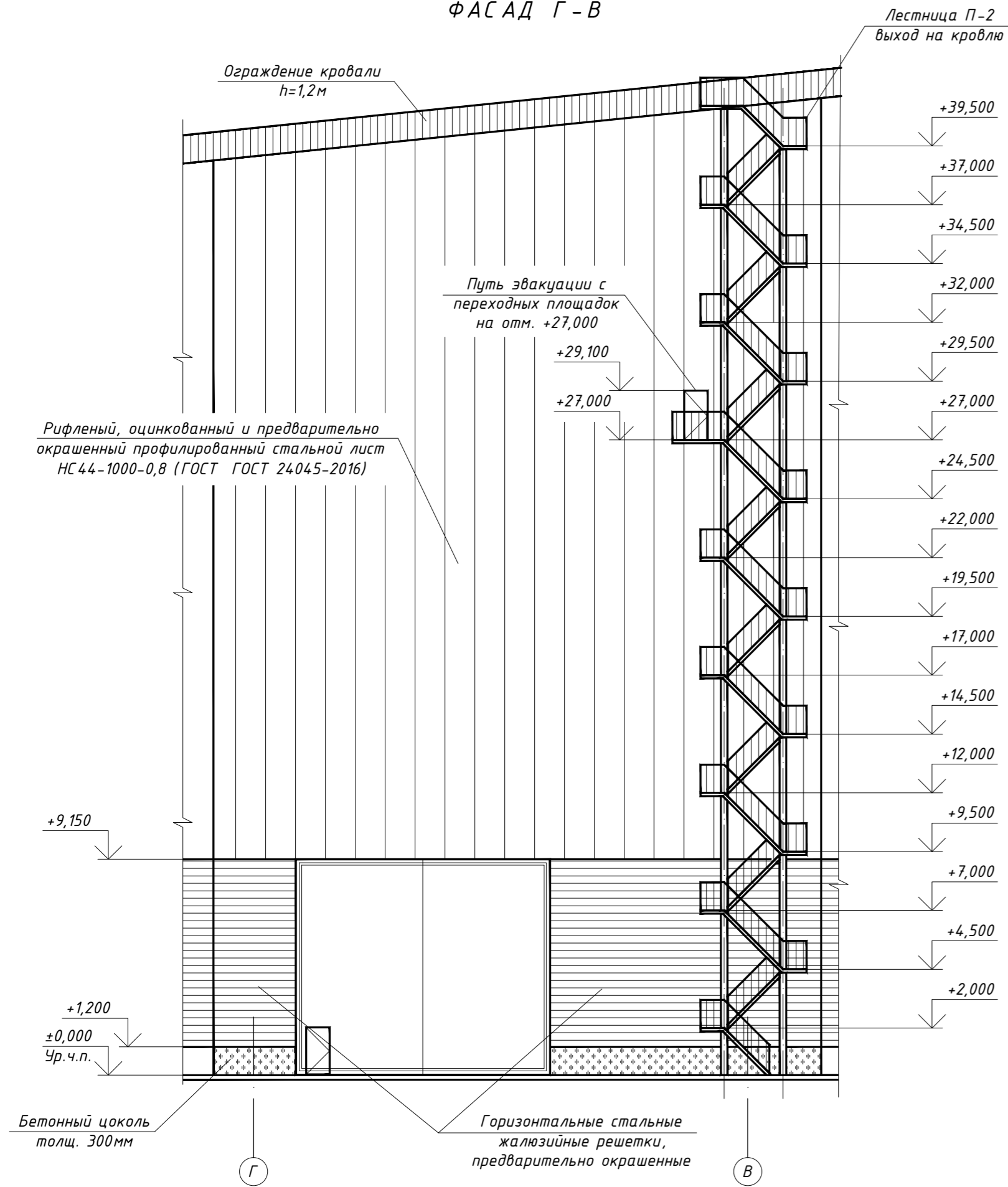


1. Общие указания см. "Текстовую часть".

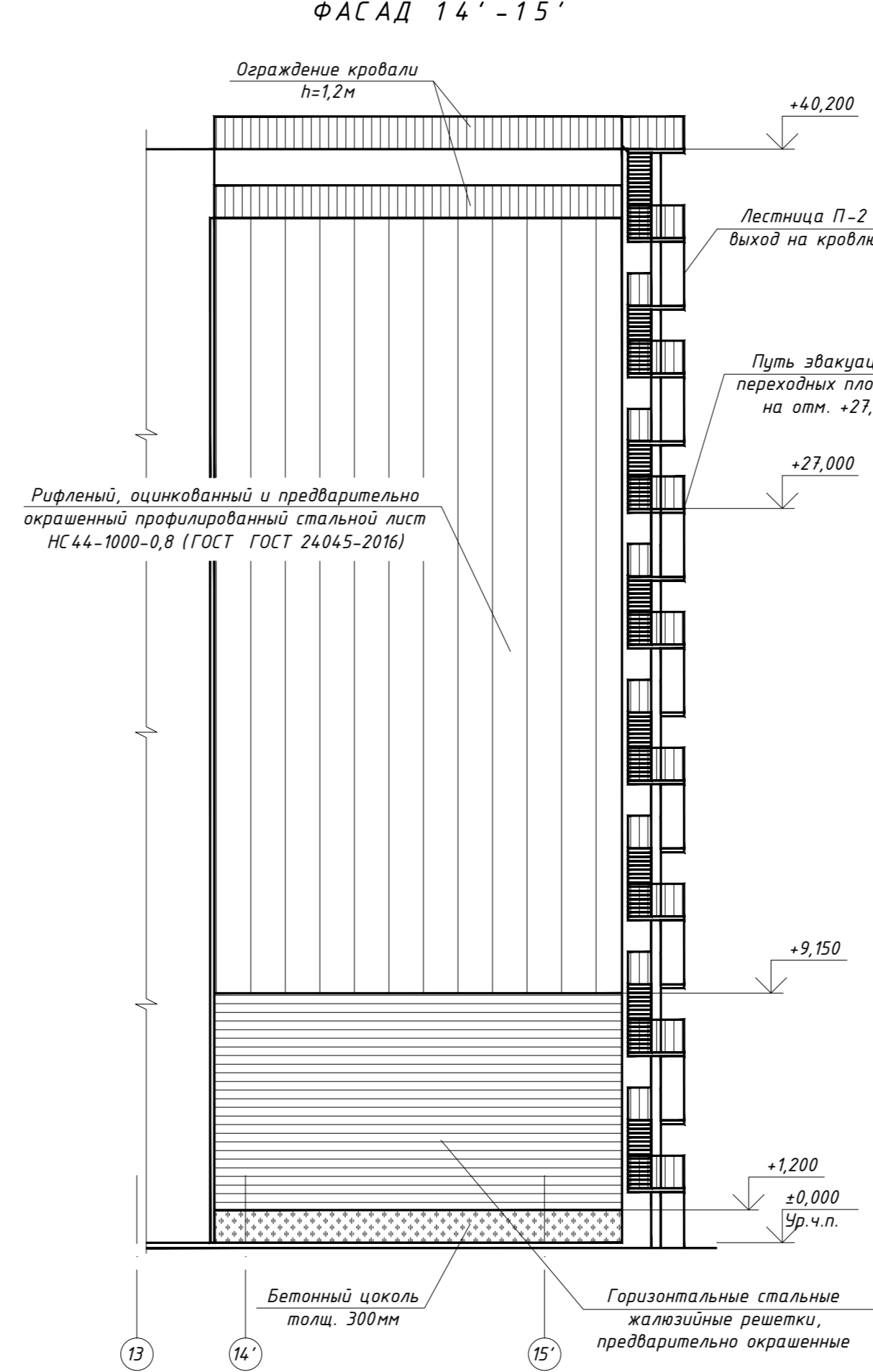
14.76/16 - АР - ГЧ						
Реконструкция ЭСПЦ. Продление кранового пути линейных кранов №22, 23 Раздаточного пролета ЭСПЦ АО "Волжский трубный завод"						
Изм.	Кол.уч	Лист	№ док.	Подп.	Дата	Архитектурные решения
ГАП		Новский			05.18г.	
Разраб.		Новский С.А.				Разрезы 2-2 ... 4-4
Провер.		Новский				
Н.контр.		Честнова			05.18г.	000 "ПРОФСТАНДАРТ"

Составлено:
Взам. инв. №
Подпись и дата
Ивл. № подл.

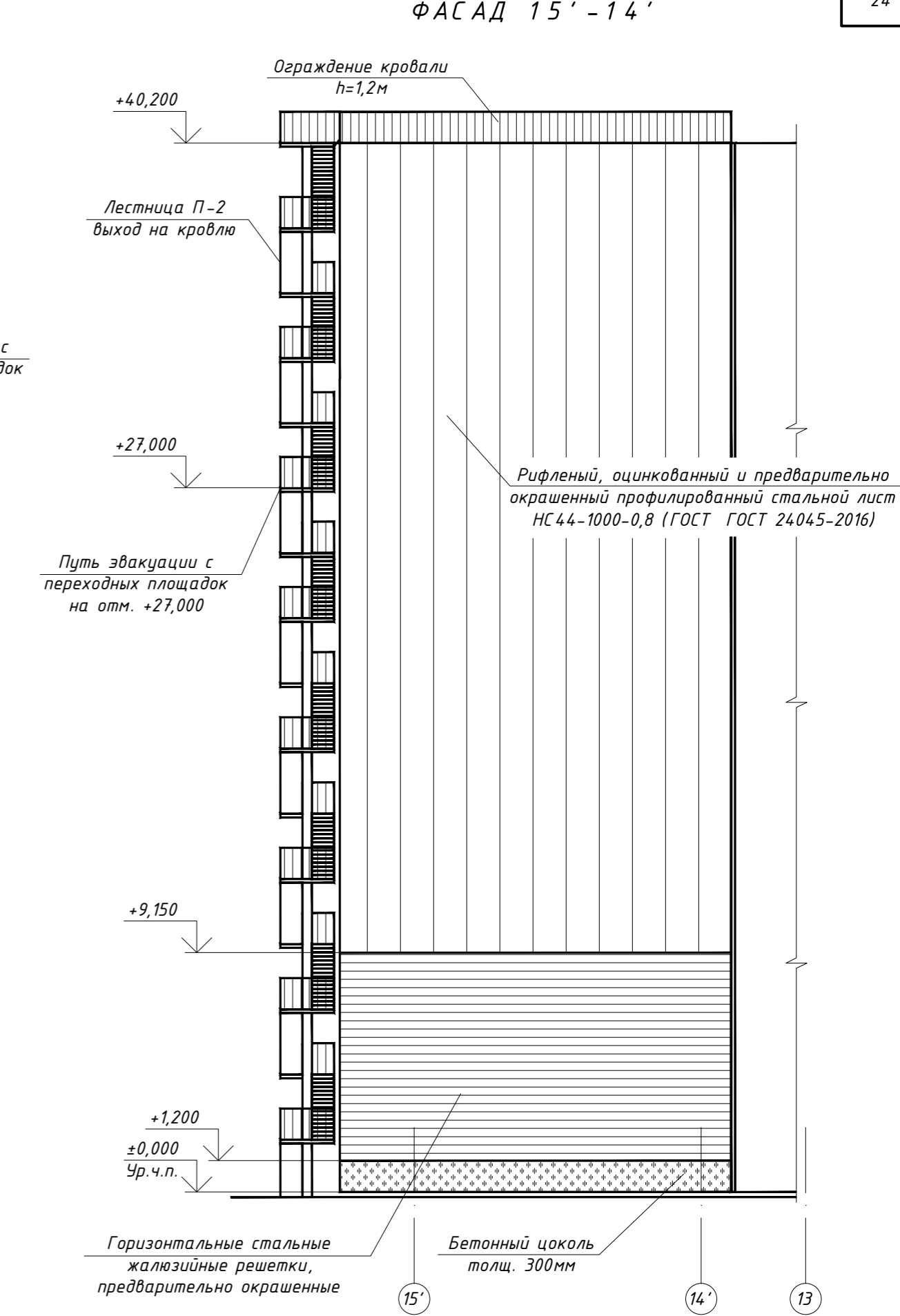
ФАСАД Г-В



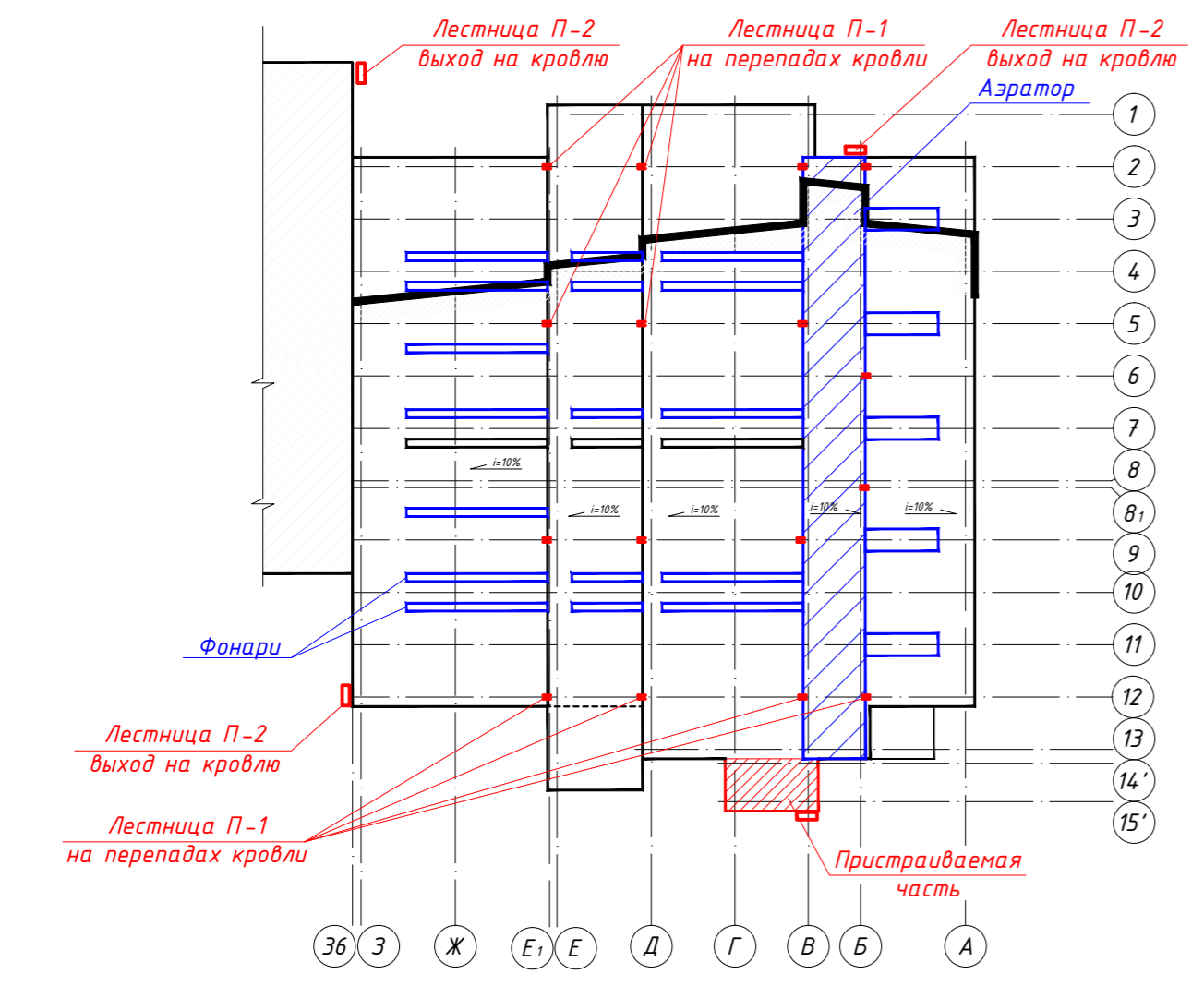
ФАСАД 14'-15'



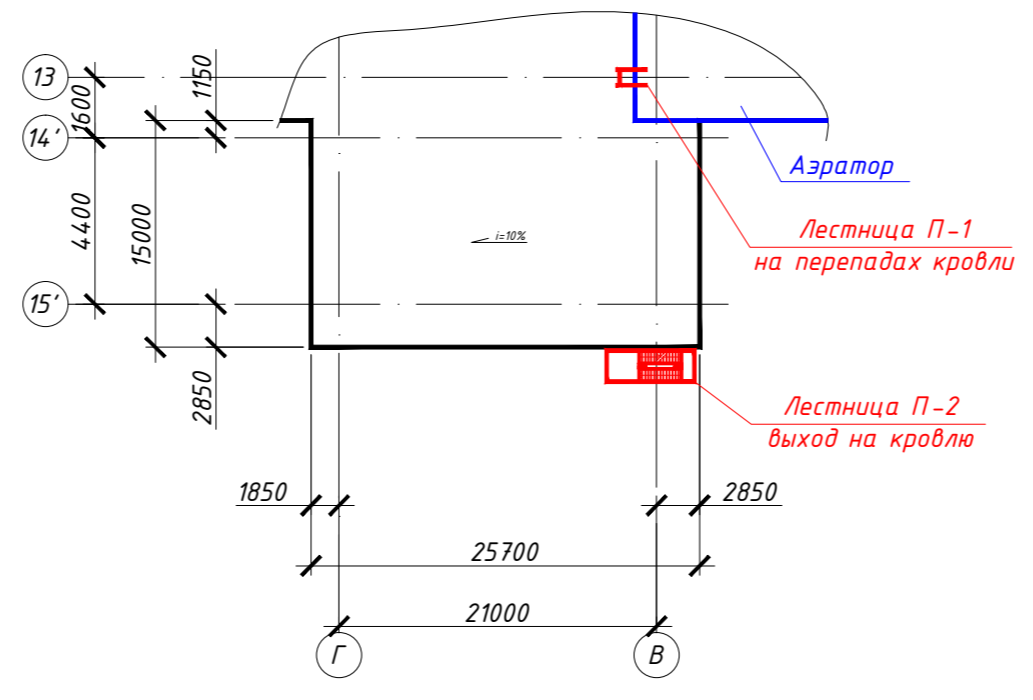
ФАСАД 15'-14'



ПЛАН КРОВЛИ



ФРАГМЕНТ ПЛАНА КРОВЛИ



1. Общие указания см. "Текстовую часть".

					1476/16 - АР - ГЧ				
					Реконструкция ЭСПЦ. Продление кранового пути линейных кранов №22, 23 Раздаточного пролета ЭСПЦ АО "Волжский трубный завод"				
Изм.	Кол.уч	Лист	№ док.	Подп.	Дата	Архитектурные решения	Стадия	Лист	Листов
ГАП		Новский			05.18г.		П	6	
Разраб.		Новский С.А.				Фасады Г-В, 14'-15', 15'-14'. План кровли. Фрагмент плана кровли.	ООО "ПРОФСТАНДАРТ"		
Провер.		Новский							
Н.контр.		Честнова			05.18г.				

Составлено: _____
Взам. инв. № _____
Подпись и дата _____
Ивл. № подл. _____